

#empowerment citation



“Aujourd’hui l’emprise de la technologie sur nos vies est telle que nous perdons pied. Pour reprendre le contrôle sur notre avenir, de nouvelles pratiques collaboratives entre les citoyens et les scientifiques sont à inventer ; le théâtre est une très belle introduction à ce renouveau démocratique. ” reconnaît Marie-Georges Fayn.

“La pièce [THESE ET ANTITHESE](#), écrite à l’issue de sa thèse soutenue en novembre 2019, interroge le rapport de la société à la science et la manière dont nous produisons les connaissances ; elle le fait de manière humoristique parce que le théâtre sait soulever des questions graves sur un ton léger !”

Pièce en 7 actes, THESE ET ANTITHESE a été jouée pour la première fois à Paris en octobre et novembre 2021, au Théâtre Laurette, 36 Rue Bichat, 75010 Paris. Elle a ensuite été reprise en 2022 dans le cadre [de la fête de la science à l’IUT de Châteauroux \(36\)](#) dans un spectacle alternant exposés scientifiques, débats avec le public et saynètes. S’interroger sur la science, introduire une conversation citoyenne sur le progrès, c’est une autre façon de faire la science.

[Extraits vidéo](#)

Plus d'infos sur

<https://selfpower-community.com/these-et-antithese/>

18/03/2021 L'histoire du collectif anti sargasse, c'est l'histoire d'une bataille livrée sur deux fronts, celui de l'Océan, contre l'invasion des algues brunes et celui des instances étatiques, contre l'enlisement du dossier.

Pour en savoir plus
<https://selfpower-community.com/lutte-contre-les-sargasses-les-limites-du-combat-citoyen/>



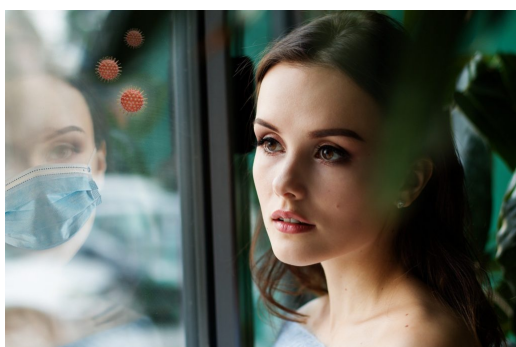
Move from enmity to empowerment

*"This decade will be about nurturing bright young minds, who will **add value to humanity** in the times to come. Learning should be such that furthers innovation. After all, innovation is the cornerstone of the human empowerment".*

Narendra Modi, indian prime minister, recalled Buddha's teaching during the sixth Indo-Japan Samwad Conference on Monday, December 21, 2020, Indiatoday.

Passer de l'inimitié à l'empowerment *"Cette décennie sera consacrée à l'éducation de jeunes esprits brillants, qui apporteront une valeur ajoutée à l'humanité dans les temps à venir. L'apprentissage doit favoriser l'innovation. Après*

tout, l'innovation est la pierre angulaire de l'empowerment de l'humanité." Narendra Modi, premier ministre de l'Inde rappelle les enseignements de Bouddha lors sixième conférence Indo-Japonaise Samwad le lundi 21 décembre 2020 – Indiatoday – <https://www.indiatoday.in/india/story/pm-modi-recalls-buddha-s-teachings-at-india-japan-samwad-conference-move-enmity-empowerment-humanism-1751518-2020-12-21>



Sortir du repli sur soi et réinventer de nouveaux modèles d'engagements citoyens en s'inspirant de l'empowerment collectif ©Image by Anastasia Gepp from Pixabay

COVID-19 : Et si l'empowerment était la solution de sortie pour l'après crise? Alors que le COVID-19 a accéléré le repli sur soi, la sortie de la crise peut être l'occasion de réinventer des modèles de participation directe en s'inspirant des dynamiques d'empowerment collectif. Cet élan émancipateur est à l'oeuvre quand les citoyens se saisissent d'une question de société et décident collectivement de dépasser les obstacles pour reprendre en main leur destin et transformer leur monde. **A partir de ces modèles** de concertation et d'action collectives, inventons de nouveaux espaces collaboratifs **pour surmonter ensemble cette période de doute et de tensions sociales.** Des initiatives riches d'enseignement existent dans tous les secteurs d'activité.

A découvrir sur <https://selfpower-community.com/actus/>

Marie-Georges Fayn



Mort de George Floyd

Une violence policière sur fond d'oppression raciale. Dans une tribune publiée dans le New York Times du 2/06, le Dr Elizabeth Hinton dénonce un rendez-vous manqué avec le programme d'empowerment des communautés à faible revenu, imaginé voici 60 ans.

« Nous ne pouvons pas laisser l'histoire se répéter. Alors que les flammes engloutissent au moins 140 villes à travers le pays, nous devons créer une société plus égalitaire sur ces cendres en transformant la police. Le plan directeur a été établi dans les années 1960 : l'empowerment des citoyens à faible revenu en leur donnant la possibilité de transformer leur communauté selon leur propre vision et d'investir des alternatives à grande échelle. Aujourd'hui, nous avons besoin de courage pour agir (...) et pour s'attaquer aux causes profondes des soulèvements : chômage de masse, écoles publiques défaillantes, logements délabrés et détérioration des biens publics de base comme l'eau potable(...) »

<https://www.nytimes.com/2020/06/02/opinion/george-floyd-protes>

L'empowerment est la capacité des individus à acquérir du pouvoir socialement, politiquement, économiquement et psychologiquement, à travers l'accès à l'information, à la connaissance et aux compétences, la prise de décision, l'efficacité personnelle, la participation communautaire et le contrôle perçu.

Zimmerman M. A. & Rappaport J. (1988). Citizen participation perceived control and psychological empowerment.
American Journal of community psychology 16(5) 725-750

Les racines de l'empowerment

Aux inégalités et à l'exclusion sociales s'ajoutent les inégalités de pouvoir qui se manifestent à travers des obstacles concrets ou diffus

Premier niveau

« L'existence de barrières formelles ou informelles entre les individus ou les communautés d'une part, et les institutions ou les gouvernements d'autre part ». Ces barrières empêchent les premiers de se sentir aptes ou légitimes à interpeller directement les seconds.

Deuxième niveau

« Un contrôle inégalitaire des ressources (matérielles, humaines, financières) ». Le pouvoir sur les individus ou les communautés s'exerce « au travers d'un contrôle direct ou indirect de leur accès à l'éducation, à l'emploi et à de bonnes conditions de vie, ou au moyen de systèmes politico-économiques favorisant les intérêts de certaines catégories de personnes ».

Troisième niveau

« Un contrôle idéologique (valeurs, attitudes, croyances) » qui « agit en profondeur pour exclure des individus et des

communautés des réseaux d'influence sociale », et « aussi de manière insidieuse, en plongeant les personnes dans une passivité qui les conduit à restreindre d'elles-mêmes leur capacité d'agir ». Ce contrôle idéologique s'inscrit dans « un maillage de discours et de pratiques existant dans les institutions, les communautés et les familles », et se concrétise par « des actions impactant très fortement les relations sociales».

Wallerstein N (2006). What is the evidence on effectiveness of empowerment to improve health ? *Copenhagen, WHO Regional Office for Europe (Health Evidence Network report*

;

Traduction française © IREPS Bretagne 2009